

# La connexion au service eduroam

**Configuration et connexion sur Windows 10**



# Table des matières

<b>I. Prérequis</b> .....	3
<b>II. Installation</b> .....	4

Cette procédure concerne le système d'exploitation Windows. Mais le service eduroam est également fonctionnel sur Apple OS, Linux, Chrome OS, Android et Apple iOS.

## I. Prérequis

« Le service [eduroam.fr](http://eduroam.fr) vise à offrir un accès sans fil sécurisé à Internet, aux personnels, et [...] aux étudiants, des établissements d'enseignement supérieur et de recherche lors de leurs déplacements. Les utilisateurs d'un établissement membre du projet disposeront d'un accès sécurisé à l'Internet depuis tous les autres établissements membres, et ceci en utilisant leur mot de passe habituel. »

Pour pouvoir accéder à ce service, l'utilisateur doit :

- Disposer d'une **connexion active à internet**, la configuration nécessitant un téléchargement et une authentification sur les serveurs universitaires ;
- Disposer d'un compte de connexion UGA (Triode/Agalan) et connaître ses **identifiants de connexion** de l'université.

**Attention** : Si vous disposez d'une configuration eduroam ex-établissements (Stendhal, UJF ou UPMF) il se peut que l'installation UGA ne fonctionne pas correctement. Si vous rencontrez des difficultés à l'installation ou la configuration d'eduroam UGA, supprimez d'abord l'ancienne configuration en cliquant sur le menu Démarrer de votre ordinateur, puis « Panneau de configuration > Réseau et Internet > Gérer les réseaux sans fil ». Sélectionnez ensuite l'ancienne configuration eduroam puis cliquez sur le bouton « Supprimer » juste au-dessus. En cas de souci, contactez l'assistance informatique.

## II. Installation

Pour configurer eduroam sur votre ordinateur portable, rendez-vous sur <https://cat.eduroam.org/>.

Cliquez ensuite sur « Utilisateur de eduroam : téléchargez l'installateur de eduroam ».

CAT was recently upgraded to version 1.1.3. Please report any issues to the mailing list [cat-users@lists.geant.org](mailto:cat-users@lists.geant.org)

### Bienvenue à eduroam CAT

#### eduroam Configuration Assistant Tool

Voir cette page dans [Български](#) [Català](#) [Čeština](#) [Deutsch](#) [Ελληνικά](#) [English \(GB\)](#) [Español](#) [Français](#) [Galego](#) [Hrvatski](#) [Italiano](#) [lietuvių](#) [Norsk](#) [Polski](#) [Slovenščina](#) [Srpski](#) [Suomi](#) [Magyar](#) [Português](#) [Slovenčina](#)

[Page de démarrage](#)

**eduroam installation simplifiée:**  
**MS Windows**  
**10, 8, 7, Vista**

Installateur personnalisé pour votre établissement  
Signé numériquement par les organisations qui coordonnent eduroam: GÉANT Association

eduroam installer for University of Samplcity

Welcome to the eduroam installer

The installer has been prepared for University of Samplcity. The installer will create the following wireless profiles: eduroam (TCP), eduroam.

The non TCP profile is preferred. Always use it if you have a choice.

More information and comments:  
EMAIL: [eduroam@samplcity.xx](mailto:eduroam@samplcity.xx)  
WWW: <http://eduroam.samplcity.xx>

Installer created with software from the GEANT project.

<http://cat.eduroam.org>

Next > Cancel

**Utilisateur de eduroam : téléchargez l'installateur de eduroam**

eduroam CAT - Version CAT-1.1.3 © 2011-15 GÉANT on behalf of the GN3, GN3plus, GN4 consortia and others [Full Copyright and Licenses](#) [Cookie Policy](#)

European Commission Communications Networks, Content and Technology

Cliquez sur « Université Grenoble Alpes » (si vous ne parvenez pas à la trouver, tapez « Université Grenoble Alpes » dans le champ de recherche en bas de la fenêtre).

CAT was recently upgraded to version 1.1.3. Please report any issues to the mailing list [cat-users@lists.geant.org](mailto:cat-users@lists.geant.org)

### Bienvenue à eduroam CAT

#### eduroam Configuration Assistant Tool

Voir cette page dans [Български](#) [Català](#) [Čeština](#) [Deutsch](#) [Ελληνικά](#) [English \(GB\)](#) [Español](#) [Français](#) [Galego](#) [Hrvatski](#) [Italiano](#) [lietuvių](#) [Norsk](#) [Polski](#) [Slovenščina](#) [Srpski](#) [Suomi](#) [Magyar](#) [Português](#) [Slovenčina](#)

[Page de démarrage](#)

**eduroam installation simplifiée:**  
**Chrome OS**

Installateur personnalisé pour votre établissement

**Utilisateur de eduroam : téléchargez l'installateur de eduroam**

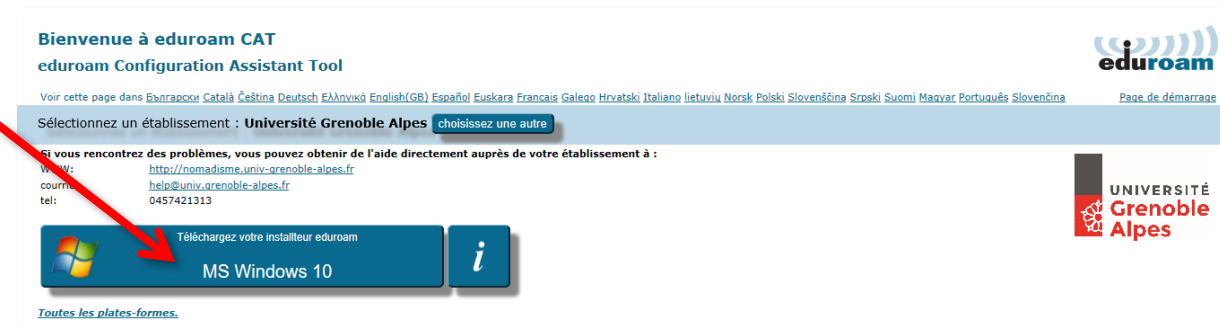
Établissement  
Sélectionnez votre établissement

- Université Grenoble Alpes**  
France 5 km
- Institut National Polytechnique de Grenoble  
France 3 km
- CNRS - Grenoble  
France 4 km
- Institut Laue Langevin  
France 4 km
- IN2P3 - Laboratoire de Physique Subatomique et de Cosmologie de Grenoble  
France 5 km
- Université de Grenoble 1  
France 5 km
- Université de Grenoble 2  
France 5 km
- European Synchrotron Radiation Facility Grenoble

ou chercher un établissement, par exemple Université d'Oslo

eduroam CAT - Version CAT-1.1.3 © 2011-15 GÉANT on behalf of the GN3, GN3plus, GN4 consortia and others [Full Copyright and Licenses](#) [Cookie Policy](#)

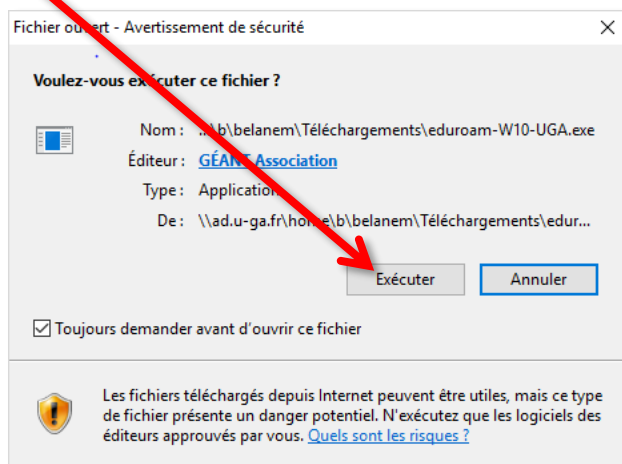
Le site cat.eduroam détecte automatiquement votre système d'exploitation, vous pourrez alors cliquer sur « Téléchargez votre installateur eduroam ». (Si jamais le système d'exploitation ne correspond pas, cliquez sur « Toutes les plates-formes »).



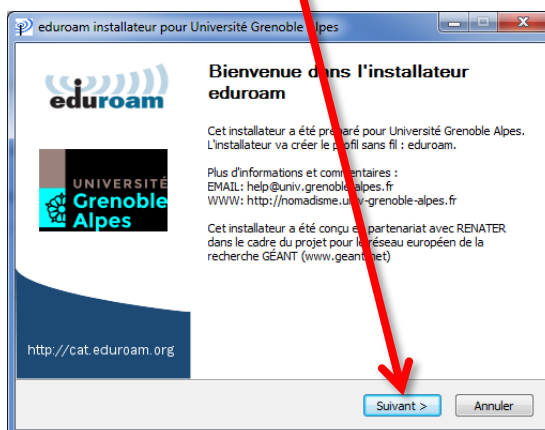
Une nouvelle page s'ouvre, ainsi qu'une fenêtre de téléchargement. Cliquez sur « Enregistrer le fichier ».



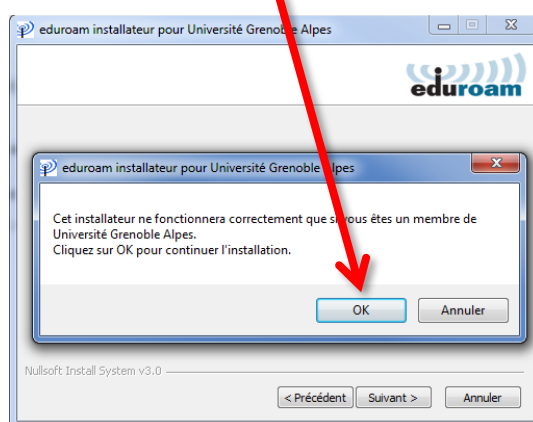
Ouvrez l'exécutable que vous venez d'enregistrer sur votre ordinateur en double-cliquant dessus (par défaut, les téléchargements se trouvent dans le dossier « Téléchargements » de votre ordinateur). Cliquez ensuite sur « Exécuter ».



La fenêtre de l'installateur s'ouvre. Cliquez sur « Suivant > ».



Un message d'information s'ouvre. Cliquez sur « OK ».

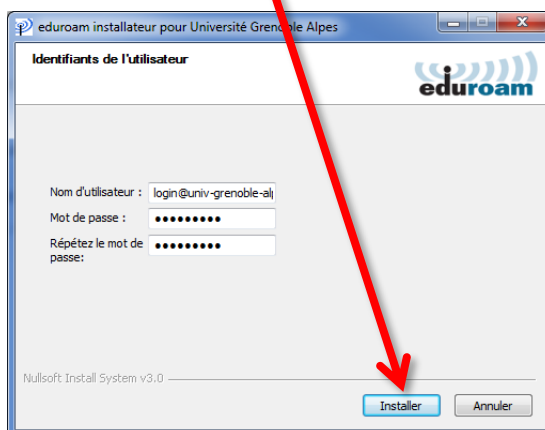


Dans la page suivante, vous devez vous identifier.

**Attention** : le champ « Nom d'utilisateur » doit être renseigné avec votre login de l'université (celui que vous utilisez pour accéder à votre messagerie Zimbra), suivi de **@univ-grenoble-alpes.fr** (votrelogin@univ-grenoble-alpes.fr)

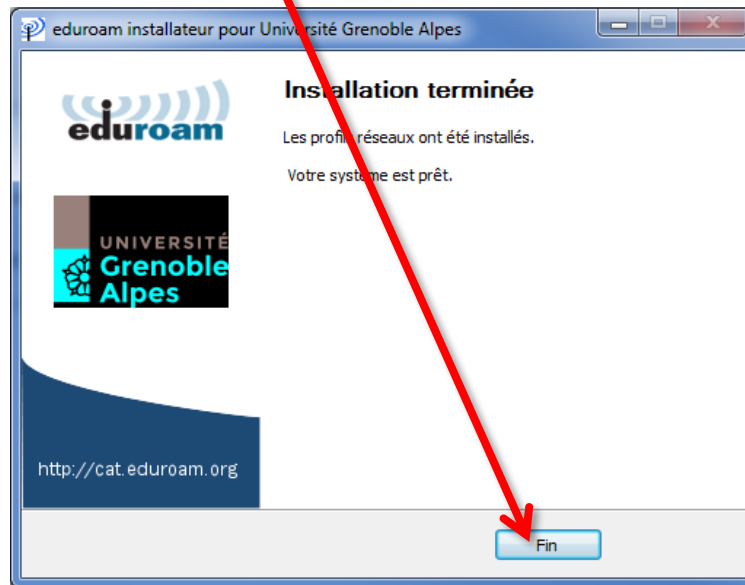
Votre mot de passe est à renseigner deux fois (celui de l'université, lié à votre login).

Une fois les champs complétés, cliquez sur « Installer ».



Patientez pendant la configuration d'eduroam.

L'installation est terminée. Cliquez sur « Fin ».



Vous pouvez maintenant vous connecter à eduroam UGA. Pour ce faire, cliquez sur le logo du réseau dans votre barre des tâches, en bas à droite (parfois accessible en cliquant sur la petite flèche), puis sur « eduroam » et le bouton « Connecter ».

**Attention** : le WiFi doit être activé sur votre ordinateur.

